

近隣のみなさまへ

園舎建て替え計画の概要がまとまりました
のでお知らせします

令和2年1月

社会福祉法人 楽山会

椎の実子供の家

近隣の皆さまへ

平素より当園の運営につきましてご理解とご協力を賜り、ありがとうございます。当園は今年度、開設から47年目を迎えました。これだけの期間、運営を続けられたこと、皆さまには心から感謝申し上げます。

さて、近隣の皆さまには、平成30年4月に「椎の実子供の家建替え構想策定に向けた基本方針(案)」をお示しいたしました。

その後、職員プロジェクトチームによる検討や法人内での協議、設計事業者等との調整を経て、このたび、建替えに関する基本的な計画および今後のスケジュールがまとまりましたので、その概要をお伝えします。

本建替えプロジェクトは、地域の宝である子どもたちが「生きる力」を育める環境を作り、そして同時に、多世代の方々が集い、ともに未来を描ける場を作ることが目的としています。地域福祉の拠点として、地域の皆様にとってなくてはならない空間を創造できるよう全力を尽くしてまいります。

工事に伴い、皆さまにはご迷惑をおかけいたしますが、何卒ご理解とご協力をよろしくお願い申し上げます。

新園舎について

(1) 全体的なイメージ

- 木の温もりのある木造2階建てとします。
- 四季折々の自然を五感で感じることでできる生活空間を目指します。
- 園庭は、周辺の貴重な自然と調和し、季節の移り変わりが体感でき、虫や鳥が集う環境を作ります。
- 「地域・自然と共生する保育園」として、永く地域に愛される施設を目指します。

イメージ図(資料①)をご覧ください

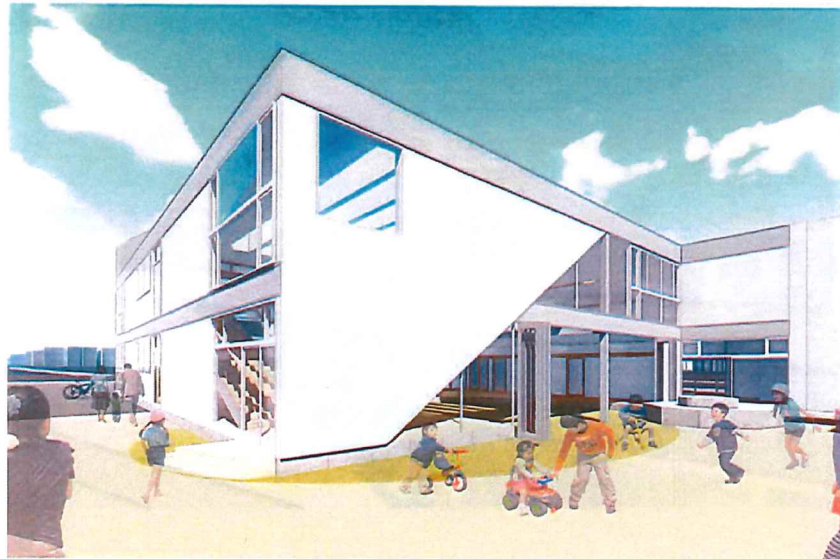
(2) 新園舎について

- 1階を乳児(0歳児～2歳児)の保育室とし、屋内園庭を設置します。
- 2階を幼児(3歳児～5歳児)の保育室とします。
- 1階には「地域交流サロン」を設置し、地域の方々が気軽に集える場所とします。

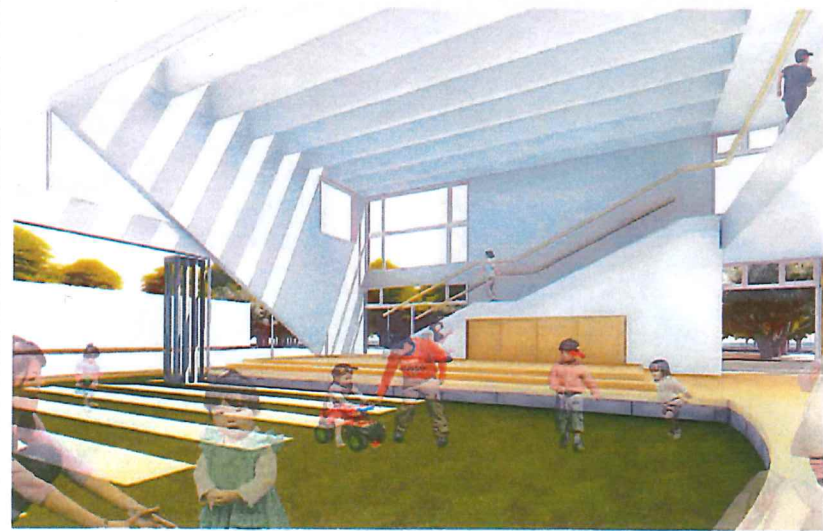
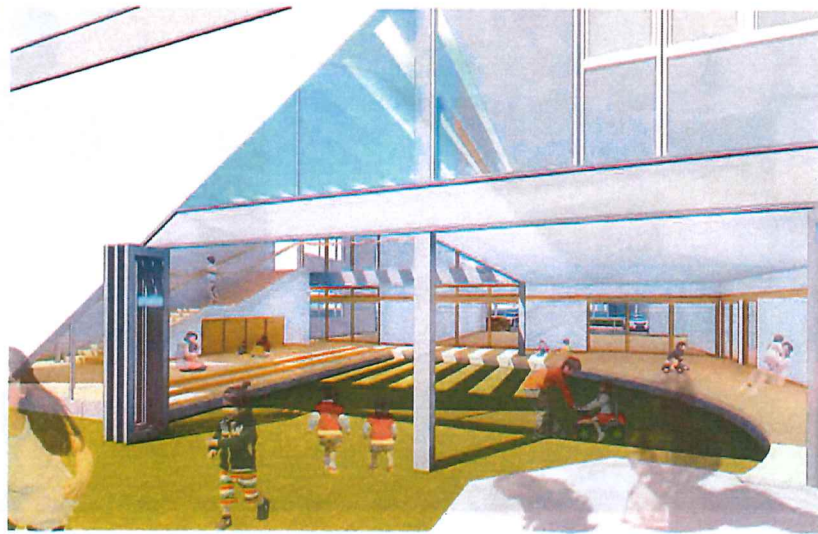
(3) 保育所定員

クラス	現定員(在籍数)	新定員	その他
0歳児	9人(9人)	9人	
1歳児	16人(16人)	18人	※現在、三鷹市からの要請により、定員数を超えた受け入れを行っております。
2歳児	17人(18人)	20人	
3歳児	16人(18人)	20人	
4歳児	16人(19人)	20人	※一時預かりは、現在の定員4人を、6人にいたします。
5歳児	16人(18人)	20人	
計	90人(98人)	107人	

資料①



資料①



(4) 地域子育て支援拠点について

地域の子育て中の親子の交流等を促進することを目的として、現在の新棟2階を改修して設置します。子育て親子の交流の場の提供と交流の促進や子育て等に関する相談、援助などの事業を予定しています。

基本図面（資料②）をご覧ください

地域交流サロン

新園舎には、地域の皆さまが気軽に集える場として「地域交流サロン」を設置します。皆さまがホッと一息つける居場所としてご利用いただけたらと考えていますが、それだけでなく、この場所を使って、さまざまな企画、イベントの可能性を検討しています。

今後、法人内でもプロジェクトチームを作って、地域交流サロンの活用方法を検討する予定です。やりたい人がやりたいことをできる場にしたいと思っています。皆さまの「あったらいいな」をぜひお届けください。

どんなことができるかな・・・



喫茶、軽食、食品販売、定期マルシェ、趣味のサークル活動の場、おしゃべりの場、お役立ち講座、仲間内でのパーティー、食事会・・・

主なスケジュール（予定）

実際の工事の期間としては、令和2年9月（仮設園舎の建設）に始まり、令和3年12月に終了する予定としております。大まかなスケジュールは以下のとおりです。

- | | |
|-----------|----------------------|
| ●令和2年 9月 | 仮園舎建設 |
| ●令和2年 11月 | 仮園舎へ引っ越し
現園舎の解体 |
| ●令和3年 1月 | 新園舎建設開始 |
| ●令和3年 9月 | 新園舎竣工 |
| ●令和3年 11月 | 仮園舎解体工事
外構・園庭整備工事 |
| ●令和4年 4月 | 新園舎開園 |

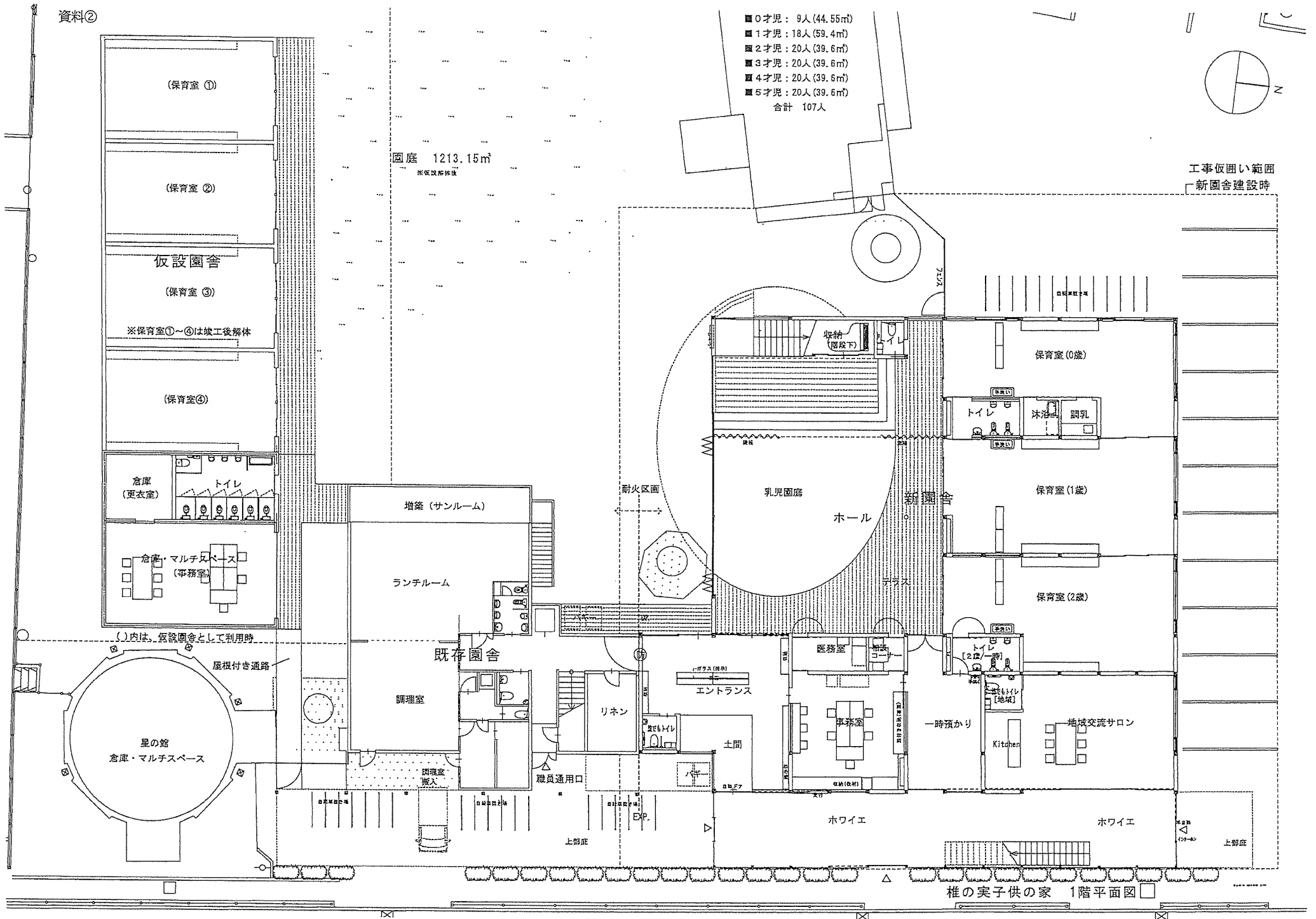
新施設建設スケジュール表（資料③）をご覧ください

資料②

- 0才児：9人(44.55㎡)
- 1才児：18人(59.4㎡)
- 2才児：20人(39.6㎡)
- 3才児：20人(39.6㎡)
- 4才児：20人(39.6㎡)
- 5才児：20人(39.6㎡)
- 合計 107人

園庭 1213.15㎡
※仮設解体後

工事仮囲い範囲
新園舎建設時



※保育室①～④は竣工後解体

()内は、仮設園舎として利用時

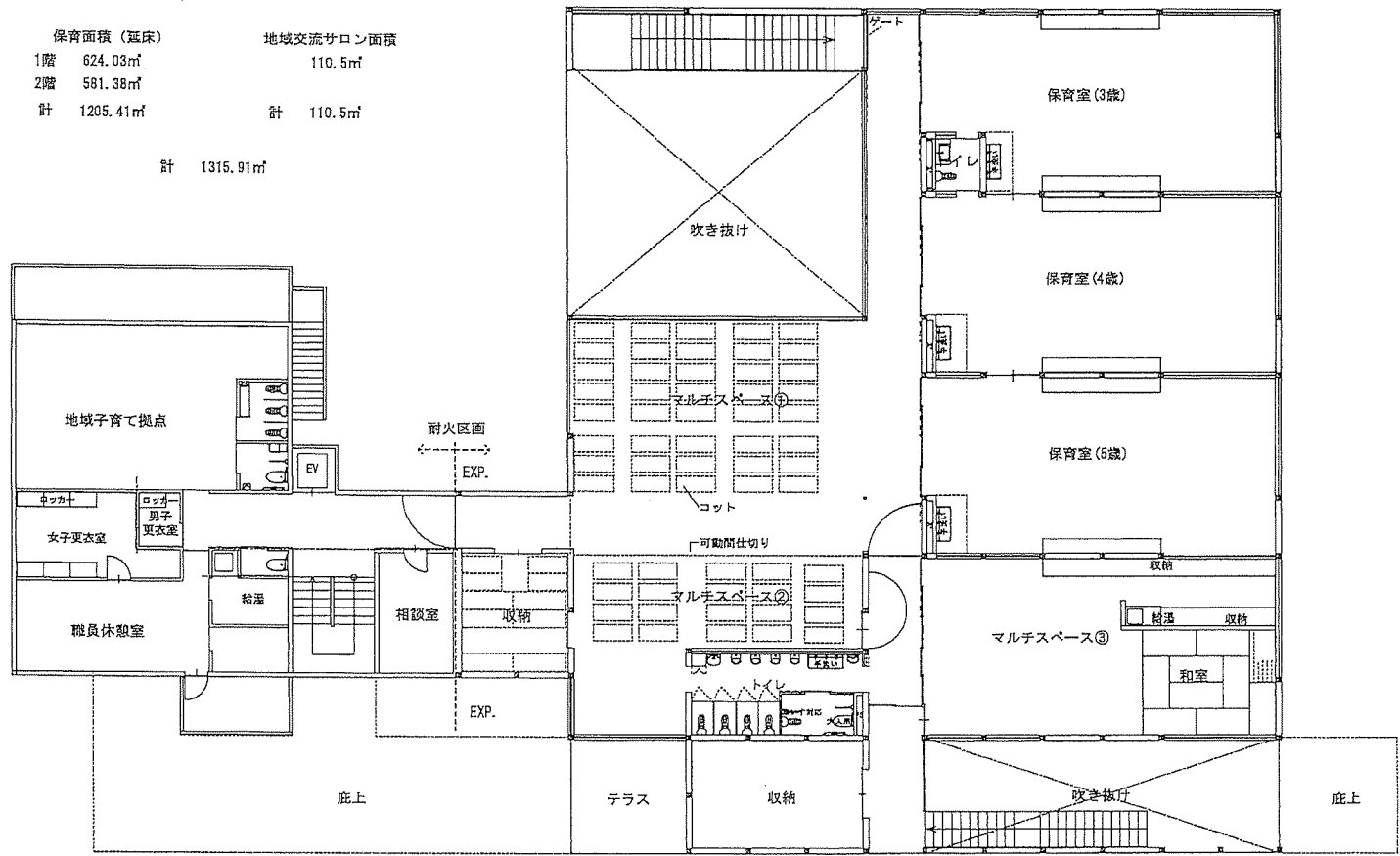
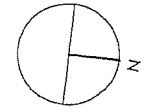
椎の実子供の家 1階平面図

2 F

定員・必要面積

■ 0才児	: 9人 (44.55㎡)	62.5㎡
■ 1才児	: 18人 (59.4㎡)	70.5㎡
■ 2才児	: 20人 (39.6㎡)	67.0㎡
■ 3才児	: 20人 (39.6㎡)	71.85㎡
■ 4才児	: 20人 (39.6㎡)	75㎡
■ 5才児	: 20人 (39.6㎡)	75㎡
合計		107人

保育面積 (延床)	地域交流サロン面積
1階 624.03㎡	110.5㎡
2階 581.38㎡	
計 1205.41㎡	計 110.5㎡
計 1315.91㎡	



椎の実子供の家 2階平面図

資料③

椎の実子供の家 新施設建設スケジュール

年 月	2020年（令和2年）												2021年（令和3年）												2022年（令和4年）				
	1	2	3	4	5	6	7	8	9	10	11	12	1	2	3	4	5	6	7	8	9	10	11	12	1	2	3	4	5
本園舎																													
仮設園舎																													
新棟 （既設棟）																													
園庭 外構																													

高射砲陣地跡について

敷地内にある高射砲陣地跡は、戦争の実態を後世に伝える貴重な遺跡です。当法人としても、見学ご希望の方には、随時、対応しております。今回の建替えに際し、この遺跡はそのまま残し、戦争の記憶を子どもたち、そして地域の皆様に引き続き伝えていくことといたしました。なお、これは当法人を設立した故鈴木平三郎の遺志でもあります。

災害に強い施設づくり

当園の西側の斜面の一部は、土砂災害防止法により「土砂災害特別警戒区域」および「土砂災害警戒区域」に指定されていますが、当園敷地内についてはどちらの指定もされておられません。同法による建設上の規制等はまったくありませんが、子ども達の命と安全を預かる立場として、万が一の場合を想定し、園舎は敷地の東側に建設することといたしました。

災害に強い施設をつくり、非常時には子どもたちの命を守るとともに、地域の皆さまにも安心を提供できるような施設を目指します。

工事にあたって

工事が始まりますと、工事車両の通行や、工事に伴う騒音などが予想されます。施工業者と協議しながら、近隣の皆さまの生活に影響がでないよう、十分に配慮してまいります。具体的な工事内容のスケジュールが確定しましたら、改めてお知らせいたします。

もし、なにかご不明なこと、ご心配なことなどございましたら、いつでもお気軽にお問合せいただきたく存じます。

皆さまのご理解とご協力を、何卒よろしくお願い申し上げます。

お問い合わせ

社会福祉法人楽山会 椎の実子供の家
〒181-0015 三鷹市大沢4丁目8番8号
TEL 0422-32-4103